

河南饭店设计方案选介

顾馥保

(土建系)

84年下半年由省机关事务管理局组织的“河南饭店”建筑设计方案招标活动,参加的设计单位有省、市设计院、驻郑部属设计院、高等院校共六个单位的十七个方案。这是我省第一次对大型公共建筑的设计招标活动,任务大、时间短、投资巨、要求高。经组织评选确定郑州工学院土建系的二个方案*中标(图1, 2)。中标的设计方案将报请省政府审定后进行扩初及施工图设计。本文对参加招标的一些方案作一选介与简析、供参考,不当之处,请指正。

简况:

位于郑州市行政区中心的旧河南饭店是50年代初期逐步扩建的会议招待所,原占地共38.5亩,总建筑面积约24000平米。现有客房480间、总床位数1200床。由于建筑年代较久,规划布局另乱,扩建困难。建筑内部设施、装修陈旧、标准过低,远不能满足省内大、中型会议的需要。为使与新建的3000座人民会堂配套使用,适当改善会议接待条件,因此,拟在旧址进行规划改建。

新建的河南饭店的具体要求是:拥有1200间客房,部分客房设置三床,共有床位3000个,相应地配置为会议服务的餐厅、厨房,公共服务用房等;其他如对外商场、餐厅也应作适当地安排以利经济收益。总建筑面积控制在75,000~20,000平米。规划要求分两期进行改建,首期工程以不影响部分旧建筑的继续使用,以利会议招待的安排。

此外,为新建饭店服务的室外停车场地、车库、配电、锅炉、洗衣房、冷库等场应在规划中予以全面地妥善布置。

环境:

建筑基地是平坦的南北长、东西短的狭长地段。三面临街将有利于根据功能要求分设各个主次出入口,如旅客总出入口、总务供应、对外服务等出入口。

基地的东南角为行政区的主要交通广场,四周有70年代后期新建的人民会场、紫荆山百货楼以及50年代建的省博物馆等。这些建筑占据了各个主要干道交叉点或转角处的重要地段,显示了各个时期的建筑水平,因此,新建的河南饭店必须在群体关系与建筑风格上既要协调又要有所创新。

在建筑高度上由于受航线的要求,应控制在55米以内。在南侧红线上要后退约30米使与河南影院平齐。因此,这些条件使在较紧张的用地上、层数上带来布局的困难。

*二个方案是由四年级学生在教师指导下完成的课程设计

布局:

这次参加招标的多数方案,是以特定的总体条件、规模、设计要求为依据,从大型会议旅馆的功能出发,紧紧抓住空间、环境、体型等基本要求进行了多方面的探索,以期解决旅馆建筑一系列较为复杂的设计问题。一些方案的共同点大致可归纳以下几点:

1、主要的旅客总出入大都选择在次干道上,与转角交通广场保持一定的距离,以减少广场的人流、车流以及相互之间的干扰。主入口一般也较明显易见。其他商场、对外餐厅供应、总务出入口的位置也各得其所,出入方便(图3、4)

2、商场、对外餐厅以布置在两干道的转角地段较多,方便顾客采购、就餐,有利于活跃该地段的商业气氛(图5、6)

3、对分期建设作了较细致地安排,使各期建筑均可配套使用(图1、2、3)

4、注意了内、外空间的结合,如庭园的处理、室内公共大厅的功能、景观诸方面的要求。在体型上力求塑造新颖的建筑形象以打破单调的矩形体型及外观。在层次上注意了高低错落、体现了多样化与造型上的创新意识。

5、考虑了饭店的主要任务是接待大、中型会议,人流集散比较集中,无论在就餐安排,会议室数量均不同于一般旅游宾馆的特点。

体型:

客房的标准层设计是决定建筑体型的关键,也是在功能上对旅馆使用、舒适程度、客房朝向起着决定性的作用。因此,体型的创新必须基于这一根本条件,离开它无疑会使功能与形式发生颠倒的关系。从这次招标方案的标准层平面、体型有呈三角形(等边、等腰三角形)、折线形、Y形、方形、台阶式等等。

折线形平面(中标方案之一、9号)(图2b、7)打破了一般一字形的处理手法,其优点在于扩大中段部分,采用双走廊布置两侧客房,把公共楼梯、电梯间、公共用房集中于中部,使在有限的东西长度上布置较多的南北向客房。二组主楼与付楼(侧翼)以逐步升高,使广场与低层体型向高层主楼逐步过渡并取得呼应。

在进行*9方案扩初设计*时,据评委会及甲方的意见,在保持南北主楼的布局、体型、出入口位置外,作了如下的修改(图7b)

1、取消了南楼部分东西向伸展的客房侧翼,客房不足部分将提高北楼层数以补充。

2、扩大对外商场、餐厅的规模,在体型上仍应注意对南楼的遮挡。

3、取消大厅上部及后部的餐厅布置,一则使大厅空间高敞,层次丰富,同时使大厅西部可作内部庭院布置,扩大大厅纵深感及景观效果。

4、调整了内部餐厅大、中、小的搭配,有利改善就餐气氛和今后改作不同的风味餐厅。

5、主楼标准层客房,电梯厅位置变更了方向,使人流较为顺当、便捷。

6、地下车库设于大厅地下两层,既便于车辆进出,又降低了这部分的造价。

* 扩初设计(建筑部分)为建筑学专业81届学生孙天鹏、武云霞、夏明、王禾、郭志同、张红霞的毕业设计。指导教师:顾隼保、罗文娣。

以相扣的两个三角形作前后两组的布置(中选方案之二、11号)(图1b、8)在体型上以前楼稍低于后楼使之有层次感,三角形的一个主面朝向东南广场,使主面的客房具有广阔而良好的视野。主面的玻璃幕墙,使周围建筑群体,环境得以映现而取得群体之间的联系,造型较为新颖而有一定的时代感。

后组的主面玻璃幕墙与入口斜三角面的大片玻璃雨棚浑然一体,并与内部多层公共大厅的内外结合,使空间相互贯通。但大面积做斜的玻璃雨棚对眩光、防水、材料等,还有不少需解决的问题。

Y形、十字形平面由于垂直交通集中,旅客人流及服务路线简捷、明确,而成为旅馆客房标准层常采用的一种型式。但由于受层数,建筑总高度的制约,无论是Y形的组合或并联因体量过大而显得过份拥挤(图3b、5b)。

其他如S字形(图9),台阶式(图10)一字形的体型等在朝向上、结合环境方面欠妥。分散的独立分幢行列式布置虽有利于分期建设但对大型旅馆内部联系及统一管理带来不便以及缺乏旅馆建筑的个性与外貌。

随着对外开放、对内搞活经济政策的进一步贯彻,随着第三产业的兴起,现代化旅馆的建设必将在我省、我市得到进一步的发展,而对创作、设计现代化的旅馆上述的几个方面仅仅是一部分的内容与要求,不少课题将有待于在实践基础上不断地总结、提高。这次招标活动必将为推动我省设计水平的提高,相互学习、交流起到应有的作用。

(附) 插图目录

图1a	11*方案建筑模型	(见封2)
1b	11*方案总平面图	(见74页)
图2a	9*方案建筑模型	(见封2)
图2b	9*方案南楼标准层平面图	(见74页)
图3a	3*方案总平面图	(见74页)
3b	3*方案建筑模型	(见75页)
图4a	6*方案总平面图	(见75页)
4b	6*方案建筑模型	(见75页)
图5a	13*方案总平面图	(见76页)
5b	13*方案建筑模型	(见76页)
图6a	7*方案总平面图	(见76页)
6b	7*方案建筑模型	(见77页)
图7a	9*方案底层平面图	(见77页)
图7b	9*方案修改后的总平面图	(见77页)
图8	11*方案底层平面图	(见封3)
图9	16*方案建筑模型	(见封3)
图10	12*方案建筑模型	(见封3)

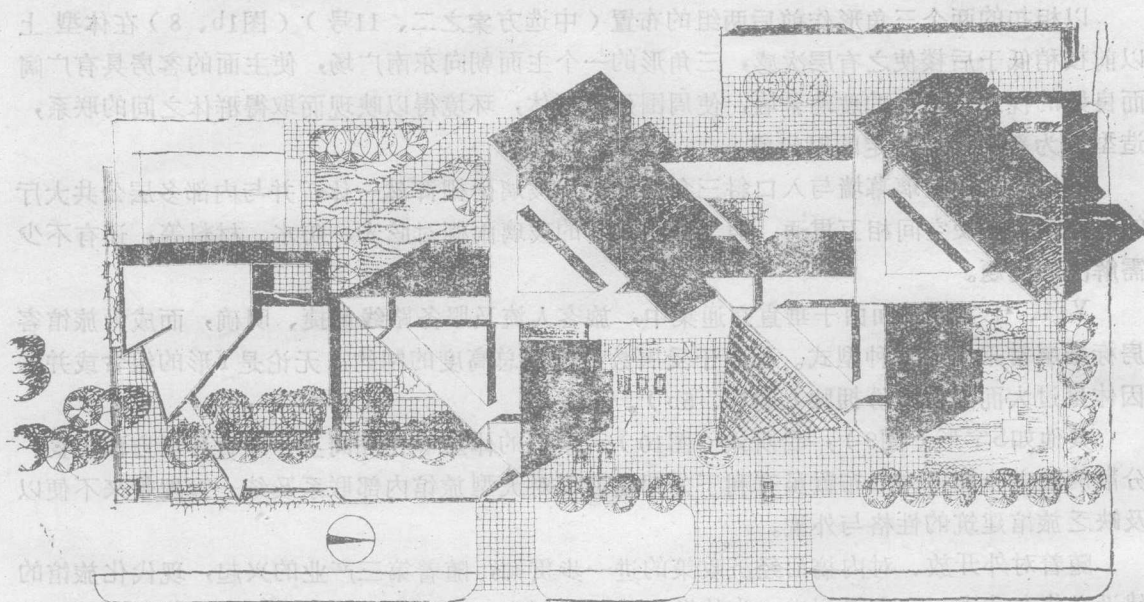


图1b 11*方案总平面图

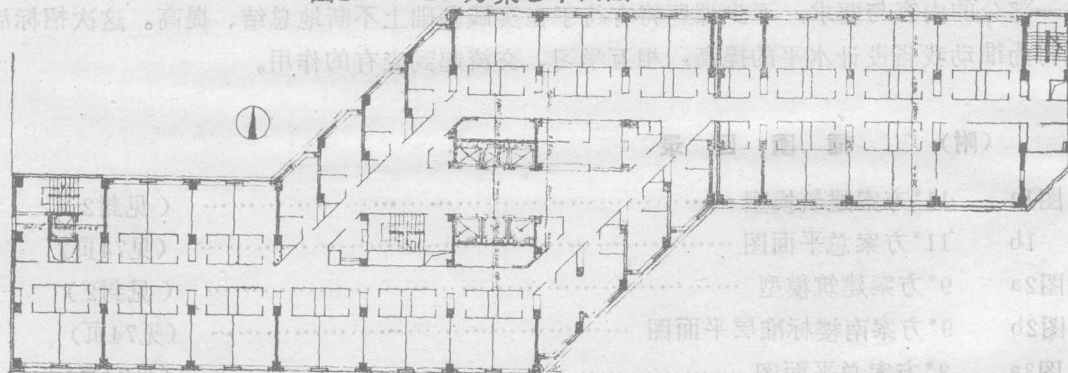


图2b 9*方案南楼 标准层平面图

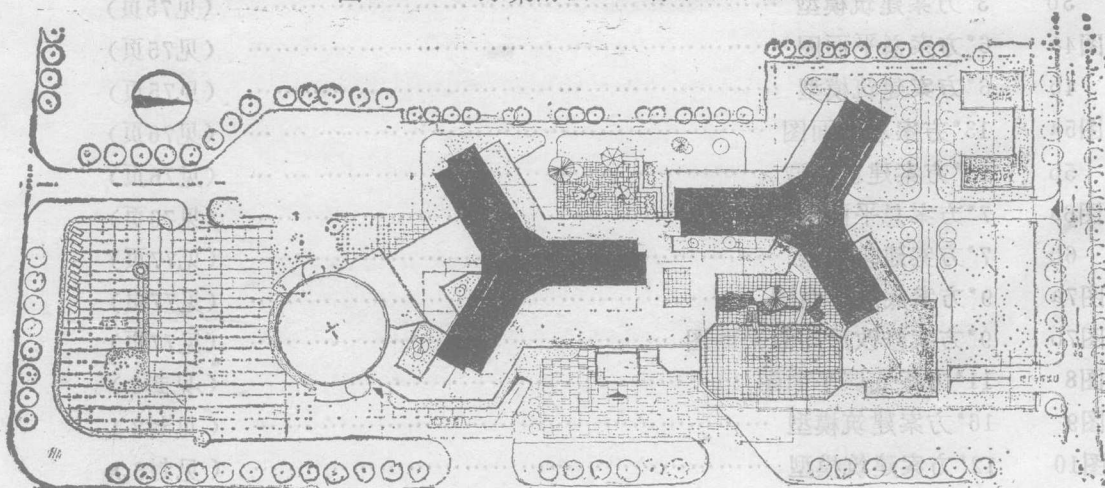


图3a 3*方案总平面图

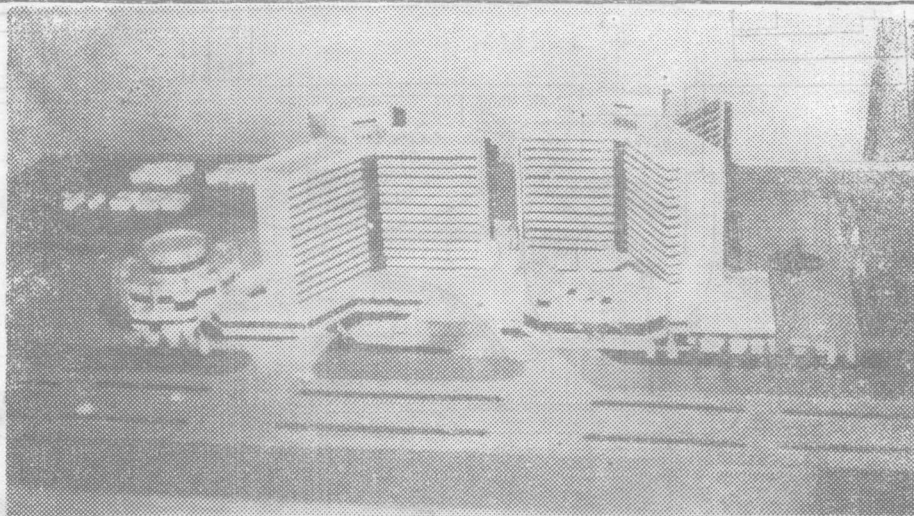


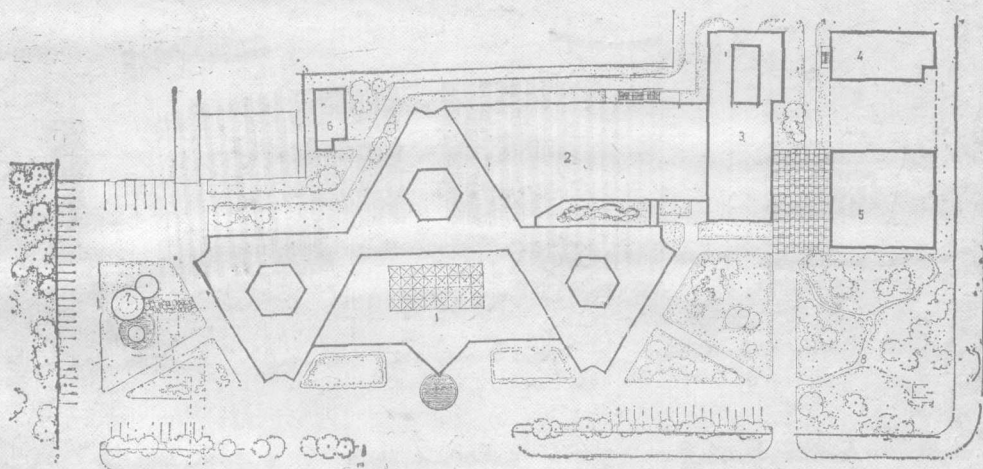
图3b 3*方案建筑模型

图
4a

6*方案总平面图

图
4a

6*方案总平面图



- 1.客房主楼 2.餐厅 3.锅炉房、洗衣房 4.多层车库 5.变电所 6.7.伞亭 8.预留空地

图
4b

6*方案建筑模型



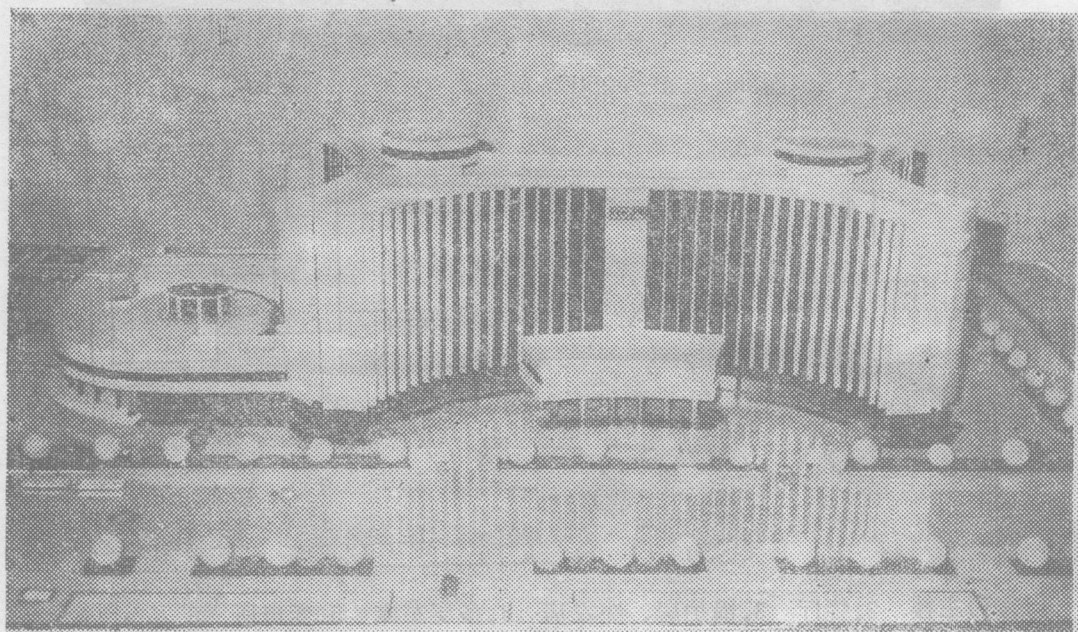
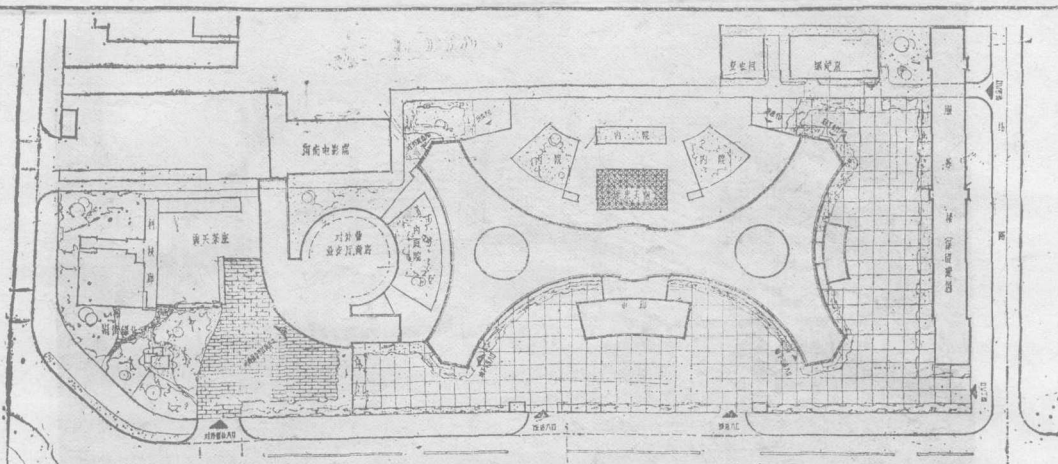
图
5A13°
方案总平面图

图5b 13°方案建筑模型

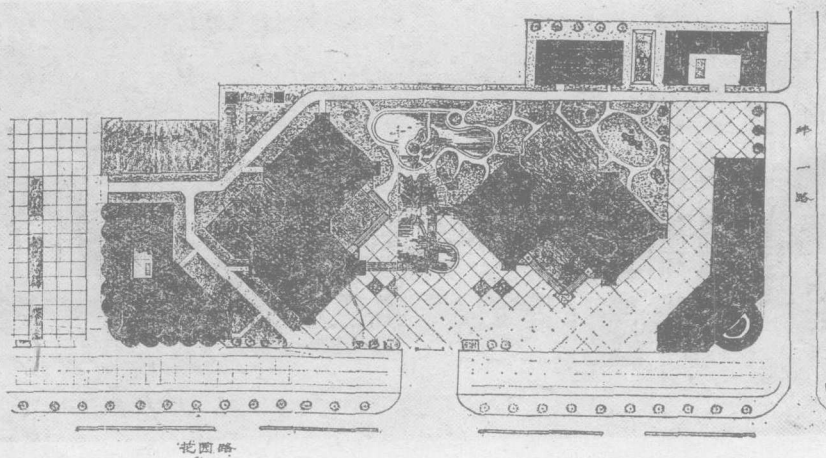
图
6a7°
方案总平面图

图6b

7•方案建筑模型

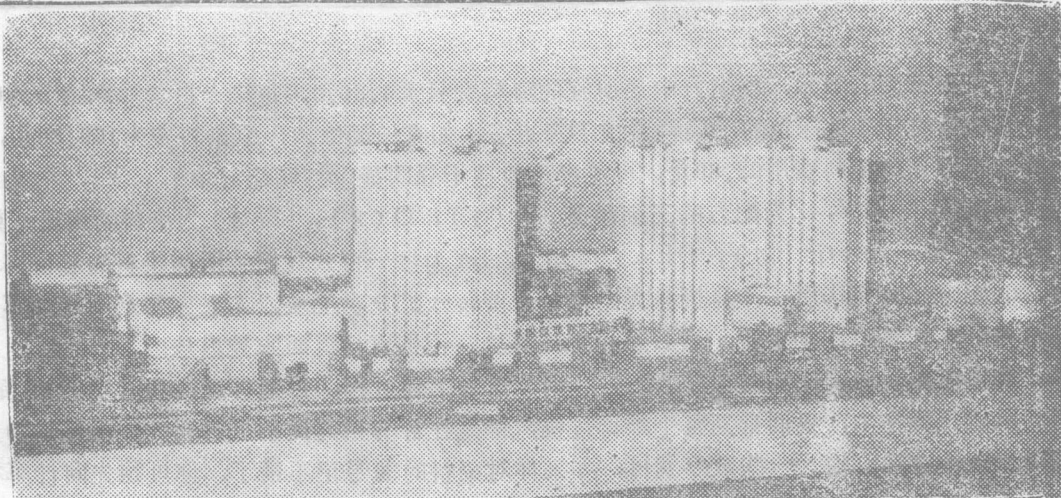
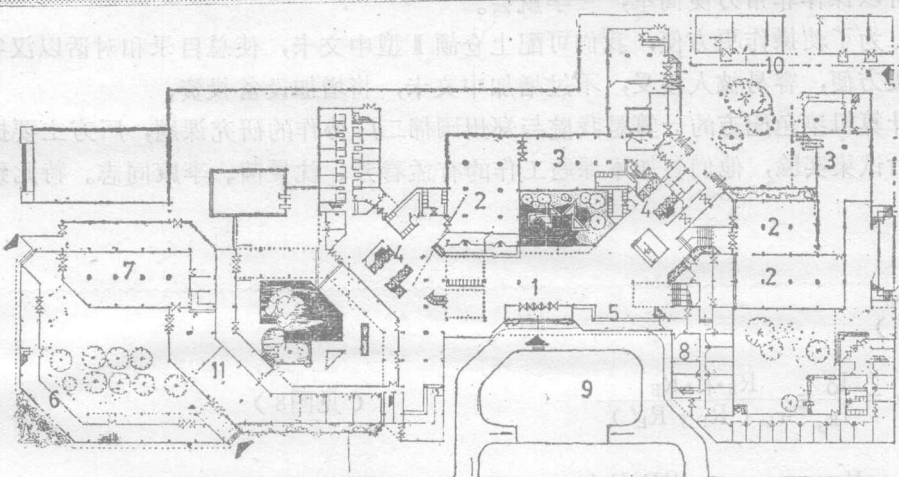


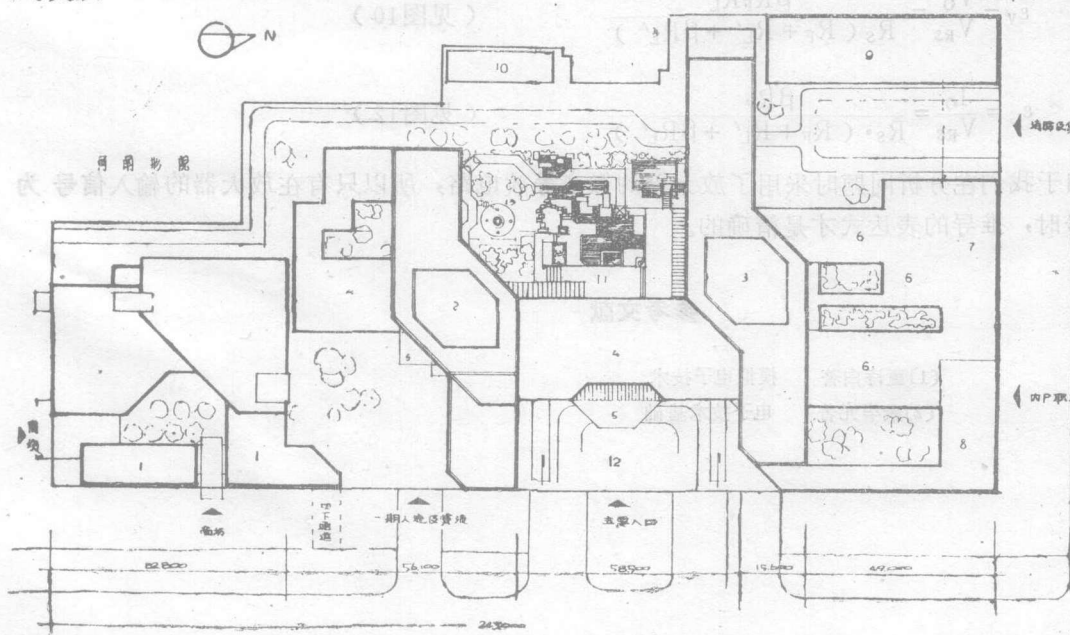
图7a

9•方案底层平面图

1. 大厅
2. 餐厅
3. 厨房
4. 电梯厅
5. 总台
6. 商场
7. 办公室
8. 入口广场
9. 锅炉房
10. 洗衣房
11. 内庭院



1. 对外商场、餐厅
2. 主楼
3. 北主楼
4. 大厅
5. 餐厅
6. 厨房
7. 办公室
8. 锅炉房
9. 配电
10. 内庭院
11. 内庭院



12. 停车场

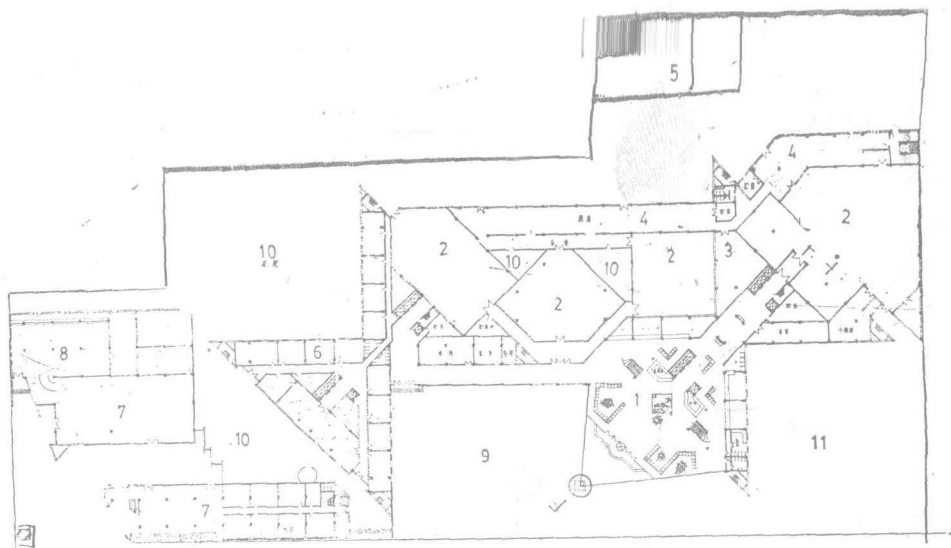
图7b

9•方案修改后的总平面图

花园路

图
8

11*
方案底层平面图



- 1.公共大厅 2.餐厅 3.职工餐厅 4.厨房 5.锅炉房 6.行政 7.对外餐厅
8.商场 9.入口广场 10.庭院 11.预留地

图
9

16*
方案建筑模型

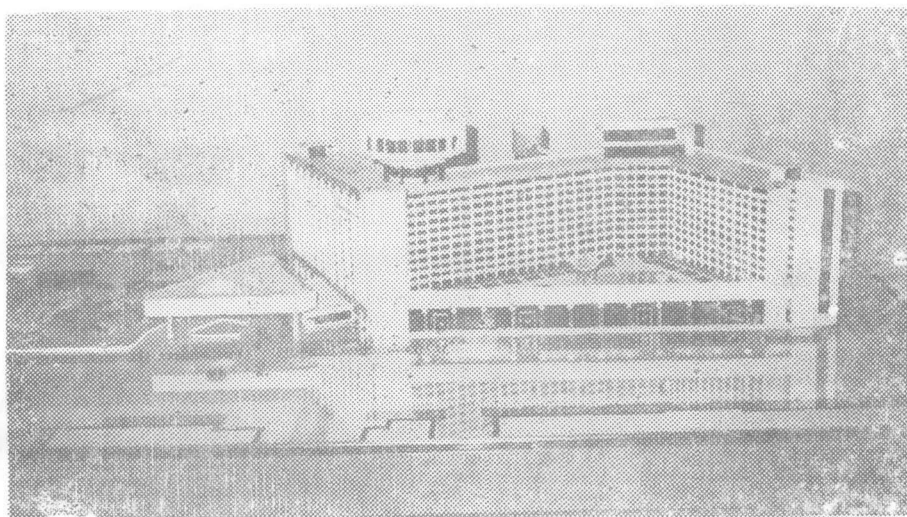


图
10

12*
方案建筑模型

